

Последнее обновление: 18.02.2013

Артикул: CF-V-RCD510 / для автомобилей Skoda и VW с RCD 510 2009+

Видеоинтерфейс

RCD510

Для автомобилей Volkswagen и Skoda
с головным устройством RCD 510

Инструкция

Содержание

1. Вводная информация

1.1 Основные характеристики	3
1.2 Возможности	4
1.3 Схема	5
1.4 Комплектация	6
1.5 Внешний вид	7

2. Настройка

2.1 DIP переключатели	8
2.2 Пульт дистанционного управления	9
2.3 Меню «для установщиков»	10
2.4 Настройка парковочных линий	11
2.5.1 Экранное меню	12
2.5.2 Экранное меню	13

3. Установка

3.1 Совета по установке	14
3.2 Схема установки	15
3.3 Установка	16

4. Устранение неполадок

1.1 Основные характеристики

1. Входа

- 1 x Аналоговый вход RGBs (для навигационной системы)
- 1 x Rear-с вход для камеры заднего вида (автоматически определяет систему цветности PAL или NTSC)
- 3 x A/V видео входа (для DVD плеера, ТВ тюнера, HDD плеера и т.д., автоматически определяет систему цветности PAL или NTSC)

2. Выхода

- 2 x A/V видео выход (для мониторов задних пассажиров)
- 1 x Аудио выход
- 1 x LCD выход (для подключения к головному устройству)
- 4 x Провода селектора (при включении любого видео режима, на одном из проводов появляется +12В, **не более 500 Ма на каждый выход**)

3. Питание

- Напряжение на входе: 8 В ~ 18 В
- Максимальная потребляемая мощность: 6 Ватт

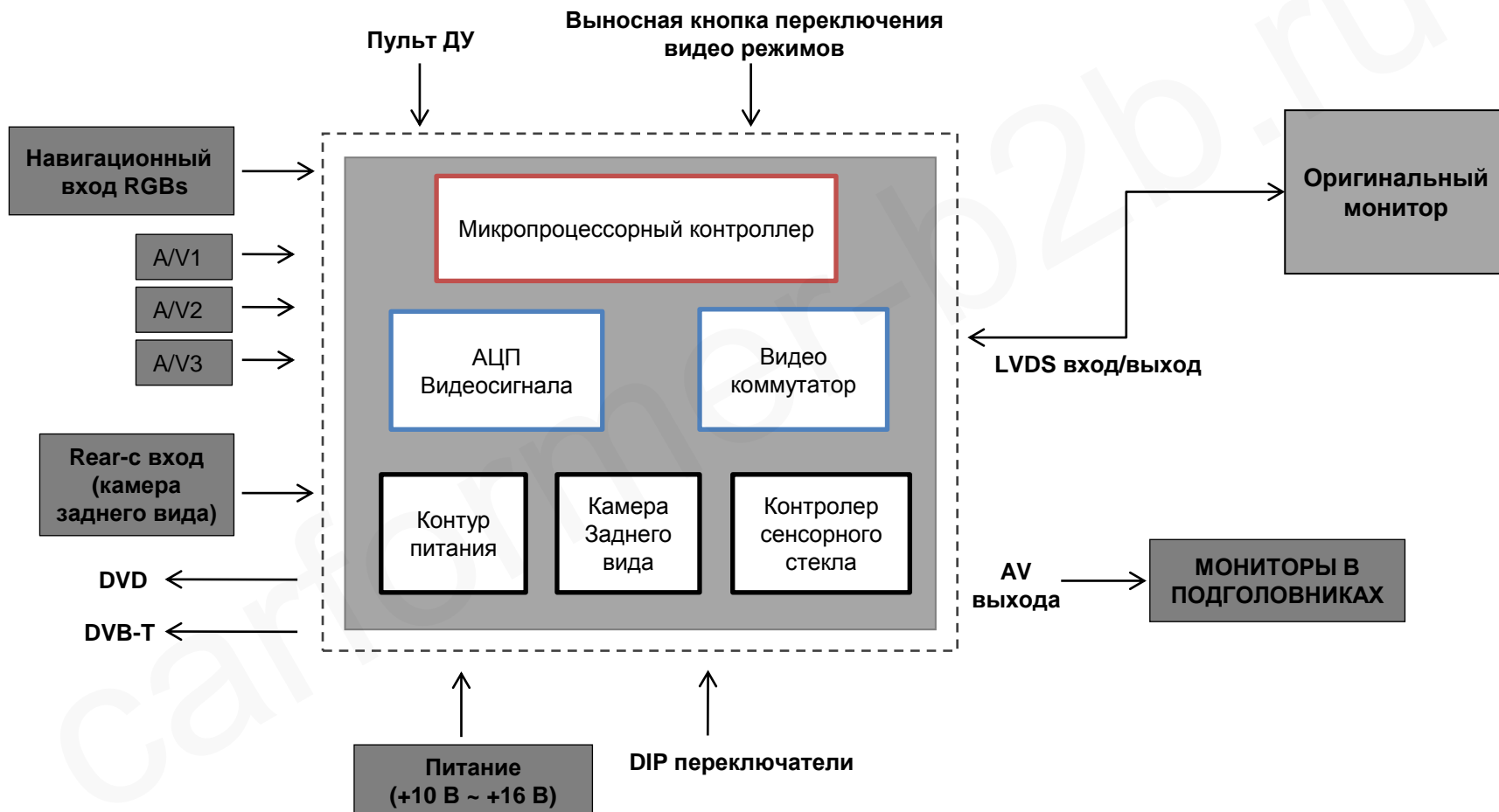
4. Переключение режимов

- Выборочное включение и отключение видео входов, возможность отключения любого видео входа с помощью DIP переключателей
- с помощью выносной кнопки
- переключение с помощью пульта ДУ

1.2 Возможности

- Качественное отображение картинки
- Для установки видео интерфейса требуется разборка монитора
- Поддержка систем цветности PAL и NTSC
- Переключение видео режимов с помощью пульта ДУ и выносной кнопки
- Возможность настраивать положение картинки для AV и RGB входов
- Переключение видео режимов с помощью штатного сенсорного экрана

1.3 Схема



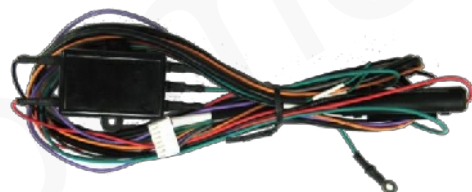
1.4 Комплектация



Жгут AV – 1 шт.



RGB провод – 1 шт.



Жгут питания 7 контактов – 1 шт.



Пульт ДУ – 1 шт.



LVDS провод – 1 шт.



FPC шлейф – 1 шт.



FFC шлейф – 1 шт.



ACRYLIC – 2 шт.



Провод сенсора – 2 шт.



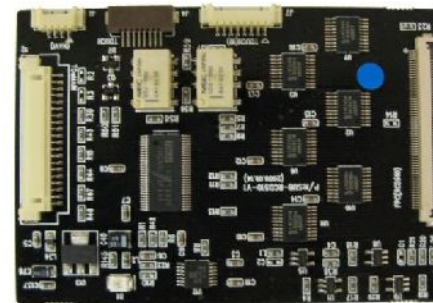
ИК удлинитель – 1 шт.



Кнопка – 1 шт.

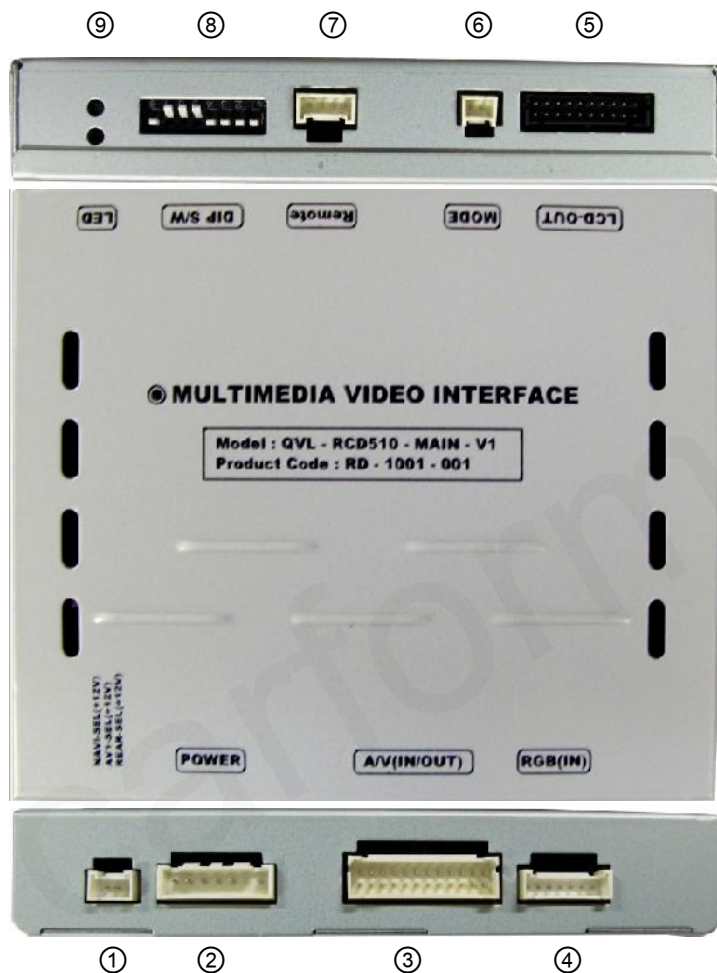


Провод селектора – 1 шт.



Доп. плата – 1 шт.

1.5 Внешний вид

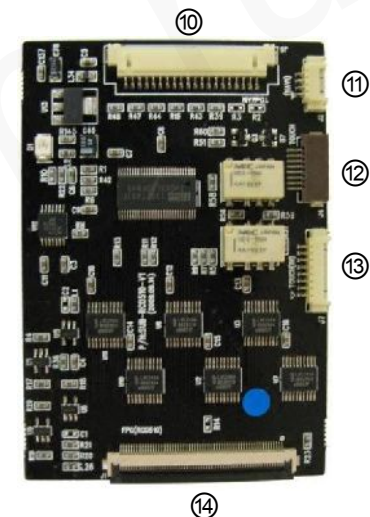


Габариты

Длина 125 мм
Ширина 105 мм
Высота 22 мм

- ① СЕЛЕКТОР
- ② ПИТАНИЕ
- ③ AV ВХОДА\ВЫХОДА
- ④ RGB ВХОД
- ⑤ LCD ВЫХОД
- ⑥ КНОПКА
- ⑦ ПДУ
- ⑧ DIP переключатели
- ⑨ ИНДИКАТОР

- Доп. плата -



- ⑩ LVSD к ИНТЕРФЕЙСУ
- ⑪ СЕНСОР ОТ НАВИГАЦИИ
- ⑫ ВЫХОД СЕНСОРА
- ⑬ ВХОД СЕНСОРА
- ⑭ ШЛЕЙФ К МОНИТОРУ

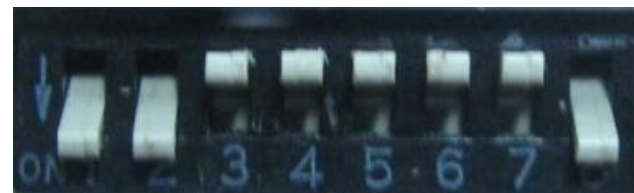
2.1 DIP переключатели

#PIN	Функция	Положение DIP переключателя
1	RGB вход	ON: RGB вход выключен OFF: RGB вход включен
2	AV1 вход	ON: AV1 вход выключен OFF: AV1 вход включен
3	AV2 вход	ON: AV2 вход включен OFF: AV2 вход выключен
4	AV3 вход	ON: AV 3 вход включен OFF: AV3 вход выключен
5	Не используется	
6	Не используется	
7	Режим камеры заднего вида	ON: Внешняя камера OFF: Штатная камера
8	Не используется	

Пример настроек DIP переключателей:

DIP: ON – ВНИЗ, OFF - ВВЕРХ

- Используемые видео входа AV2, AV3
- Установлена оригинальная навигация
- DIP S/W: 1,2 → ON (входа выключены)
- DIP S/W: 3 → OFF (AV2 включен)
- DIP S/W: 4 → OFF (AV3 включен)
- DIP S/W: 5, 6, 7 → OFF



2.2 Пульт дистанционного управления

Кнопка	Функция
POWER & PIP	Не используется
MENU	Экранное меню
OK	Выбор или «ОК», смена видео режима
▲	Вверх
▼	Вниз
<	Влево (удерживайте эту кнопку более 2-х секунд для доступа в меню «для установщиков»)
>	Вправо (удерживайте эту кнопку более 2-х секунд для сброса всех настроек OSD меню на заводские)



2.3 Меню «для установщиков»

Для доступа в меню установщиков, удерживайте на пульте ДУ кнопку < (влево) более 2-х секунд.

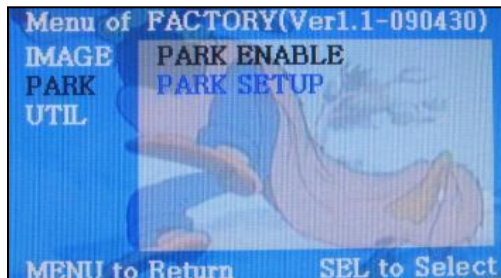
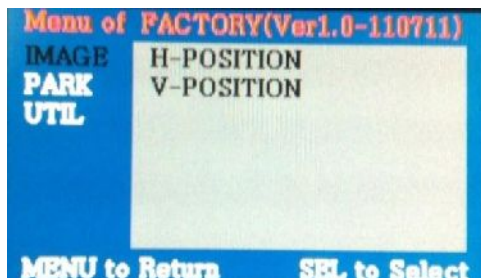


IMAGE (Изображение)

- H-POSITION: перемещение картинки по горизонтали
- V-POSITION: перемещение картинки по вертикали

PARK (парковка)

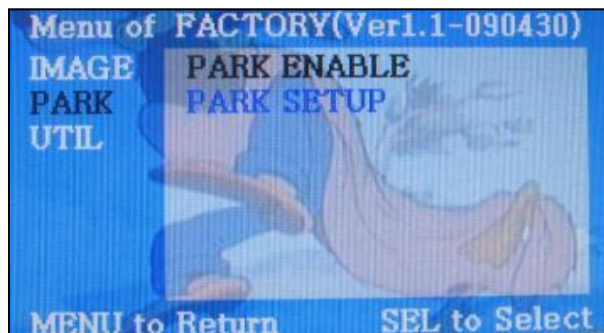
- PARK ENABLE (включение парковочных линий): включение или отключение отображения парковочных линий
- PARK SETUP: настройка положения парковочных линий по горизонтали и вертикали

UTIL (доп. настройки)

- FACTORY RESET: сброс всех настроек на заводские

2.4 Настройки парковочных линий

Для доступа в меню установщиков, удерживайте на пульте ДУ кнопку < (влево) более 2-х секунд.



PARK (парковка)

- PARK ENABLE: включение и отключение отображения парковочных линий (по умолчанию: OFF (выкл.))
- PARK SETUP: настройка положения парковочных линий по вертикали и горизонтали

PARK (парковка)

А. Если вы установили значение «PARK ENABLE» в положение «ON», должен включиться режим настройки, как на картинке выше
В. Нажмите кнопку «OK» на пульте ДУ, появится надпись «H_POS», теперь вы можете настроить отображение парковочных линий по горизонтали

PARK (парковка)

А. Нажмите кнопку «OK» на пульте ДУ еще раз и вы увидите надпись «V_POS», теперь вы можете настроить отображение парковочных линий по вертикали.
После окончания настройки, нажмите еще раз кнопку «OK»

2.5.1 Экранное меню

Экранное меню в режиме аналогового RGB

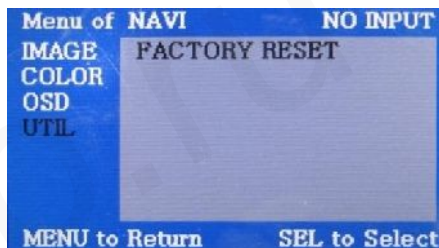
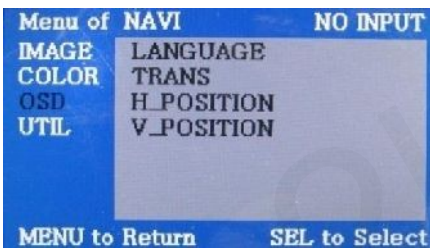
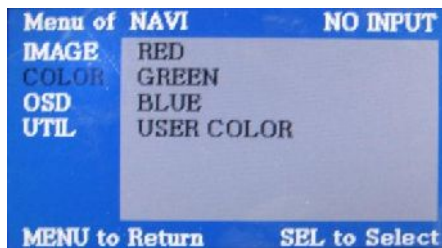
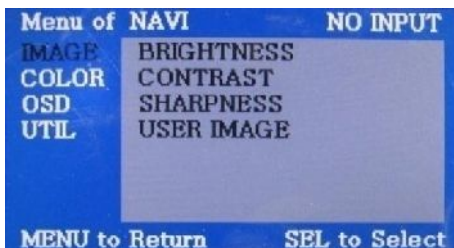


IMAGE (Изображение)

- * BRIGHTNESS (яркость)
- * CONTRAST (контраст)
- * SHARPNESS (резкость)
- * USER IMAGE (выбор одного из 4 готовых вариантов настроек).

COLOR (цвет)

- * RED (красный):
Настройка красного цвета
- * GREEN (зеленый):
настройка зеленого цвета
- * BLUE (синий):
настройка синего цвета
- * USER COLOR
(пользовательские настройки): выбор одно из 4 готовых вариантов

OSD (экранное меню)

- * LANGUAGE (язык):
выбор языка для экранного меню, а также для DVD и DVT меню
- * TRANS (прозрачность):
настройка прозрачности меню
- * H_POSITION,
V_POSITION:
перемещение OSD меню по вертикали и горизонтали

UTIL (доп. настройки)

- * FACTORY RESET
(сброс на заводские настройки): сброс всех настроек для RGB режима (сброс настроек действует только для настроек цвета в OSD меню, но не на положение меню по вертикали и горизонтали)

2.5.2 Экранное меню

Режим видео выходов AV1-3

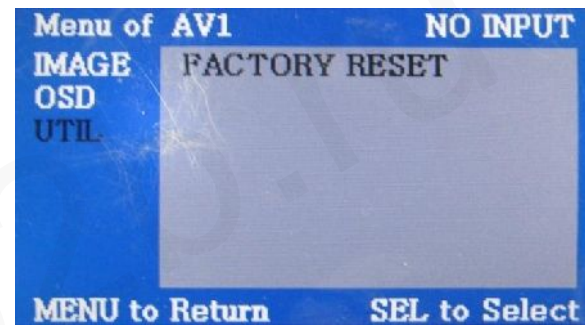
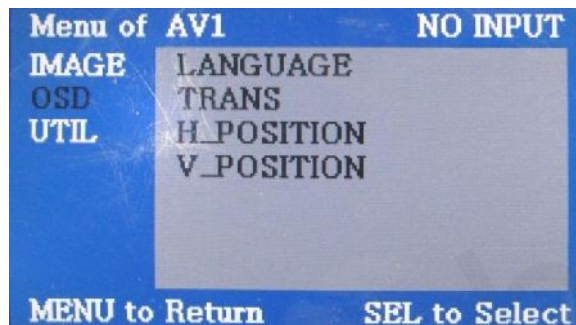
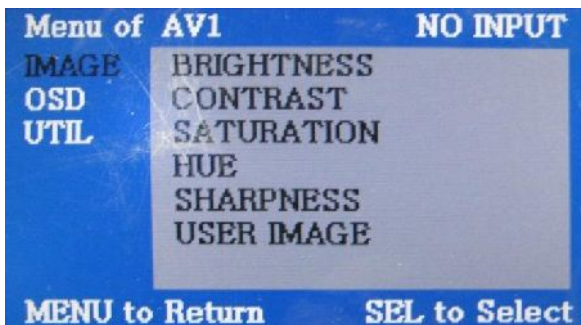


IMAGE (Изображение)

- BRIGHTNESS (яркость)
- CONTRAST (контраст)
- SATURATION (насыщенность)
- HUE (оттенок)
- SHARPNESS (резкость)
- USER IMAGE (пользовательские настройки):
выбор одного из готовых вариантов настроек

OSD (экранное меню)

- LANGUAGE (язык): выбор языка для экранного меню, а также для DVD и DVT меню
- TRANS (прозрачность): настройка прозрачности меню
- H_POSITION, V_POSITION: перемещение OSD меню по вертикали и горизонтали

UTIL (доп. настройки)

- FACTORY RESET (сброс на заводские настройки): сброс всех настроек для AV режимов (сброс настроек действует только для настроек цвета в OSD меню, но не на положение меню по вертикали и горизонтали)

3.1 Советы по установке

- Ключ зажигания не должен быть вставлен в замок. Подключение питания видео интерфейса – это последняя стадия в установке видео адаптера.
- При подключении видео интерфейса к питанию автомобиля, аккумулятор должен быть отключен!
- Блок видео интерфейса должен располагаться максимально далеко от любых других устройств, которые могут вызвать электро-магнитные помехи.
- Установку видео адаптера должен производить только квалифицированный специалист в области установки дополнительного оборудования на автомобили.
- Гарантия на видео адаптер сохраняется только в случае если «гарантийная пломба» не сорвана.
- Пожалуйста проверяйте комплектацию видео интерфейса при поступлении его к Вам на склад. Если в комплекте чего либо не хватает, обратитесь к менеджерам нашей компании по телефону +7 (495) 510-66-58.
- Мы гарантируем качество нашей продукции. Если Вы самостоятельно испортили устройство, ошибочно или по какой либо другой причине, гарантия на такие случаи не распространяется.

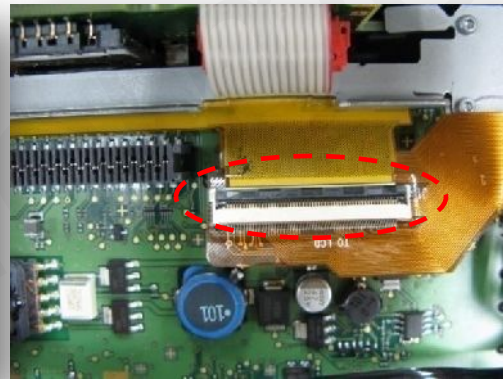
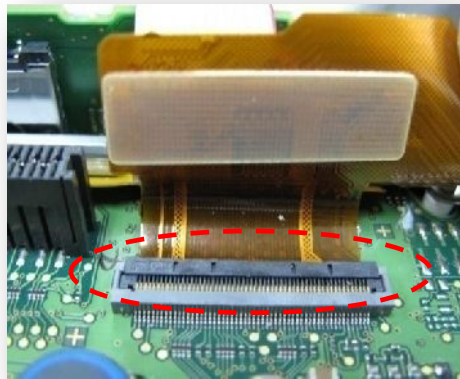
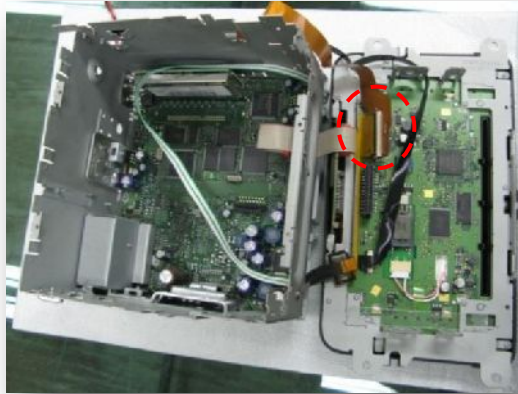
3.2 Схема



3.3 Установка

1. Подключение FPC шлейфа к монитору

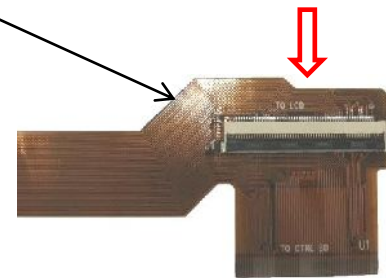
Разберите монитор и отключите оригинальный FPC шлейф от основной платы.



Оригинальный FPC шлейф

Вставить в шлейф переходник оригинальный FPC шлейф

Шлейф переходник



FPC шлейф переходник вставить в оригинальную плату в мониторе

Вставьте оригинальный FPC шлейф в шлейф переходник из комплекта адаптера, а сам шлейф переходник вставьте в оригинальную плату дисплея.

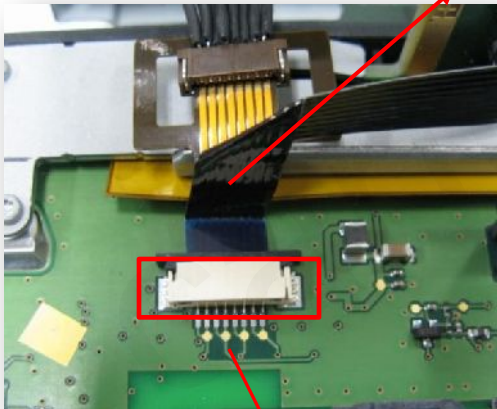
3.3 Установка

2. Коммутация сенсорного экрана



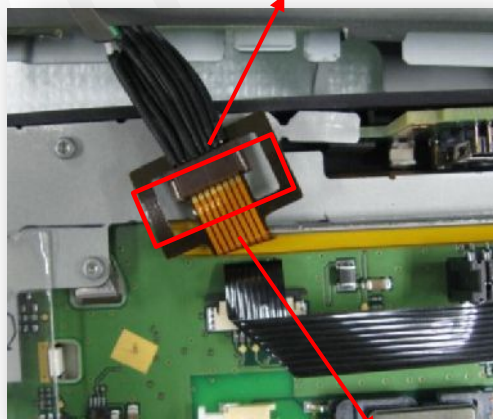
Выньте шлейф от оригинального сенсорного стекла и вставьте его в специальный сенсорный кабель «Touch in» с разъемом из комплекта адаптера, как показано на картинках.

Провод Touch OUT из комплекта



Оригинальный разъем

Провод Touch IN из комплекта

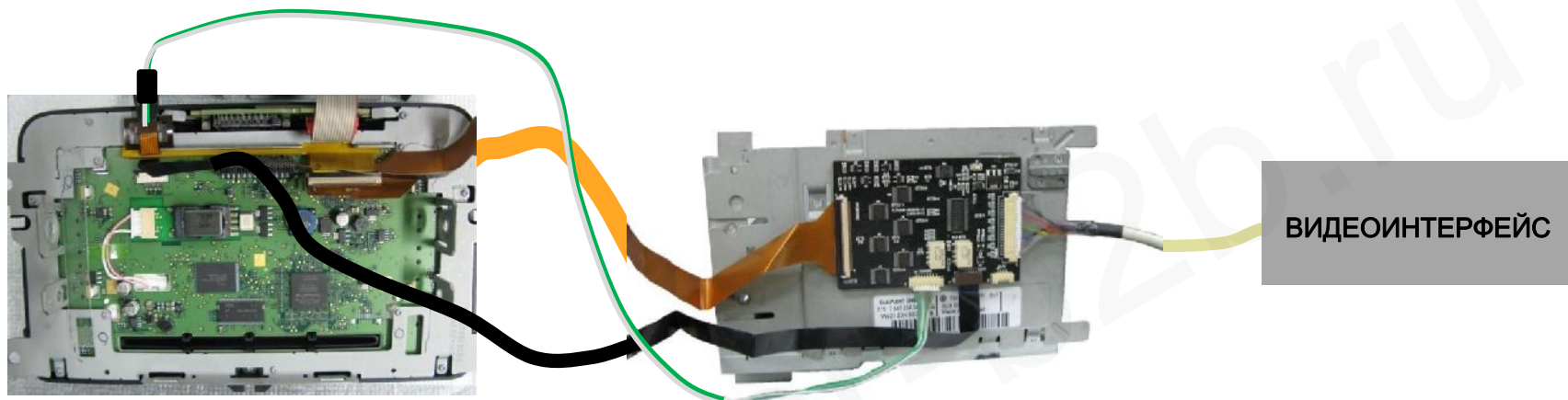


Оригинальный шлейф сенсорного экрана

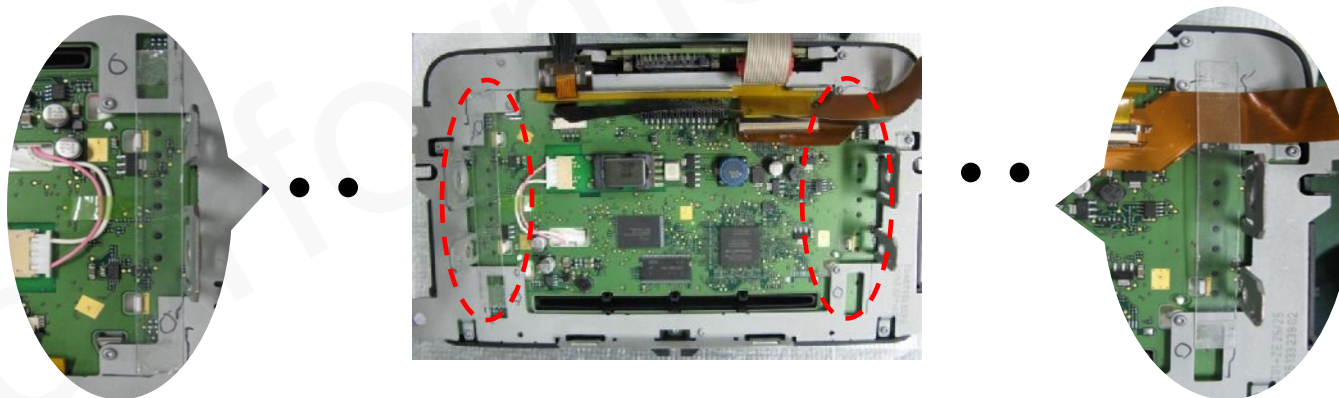
Вставьте шлейф «Touch Out» в оригинальный разъем сенсорного стекла на плате дисплея. Обратную часть соедините с дополнительной платной.

3.3 Установка

3. Подключение к дополнительной плате



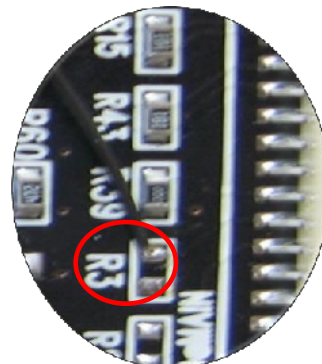
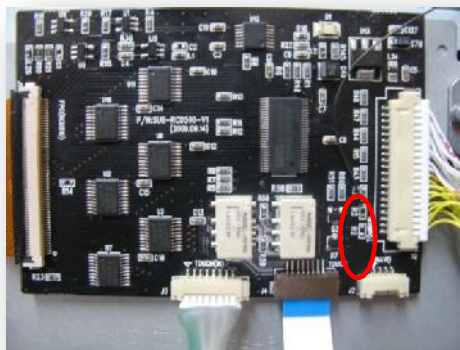
Подключите дополнительную плату к монитору и видео интерфейсу, как показано на схеме выше.



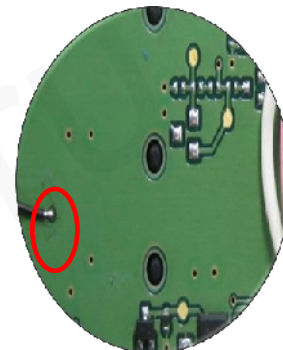
Зафиксируйте все шлейфа, специальными самоклеющимися пластинками, которые идут в комплекте с адаптером, как показано на картинках выше.

3.3 Установка

[1]

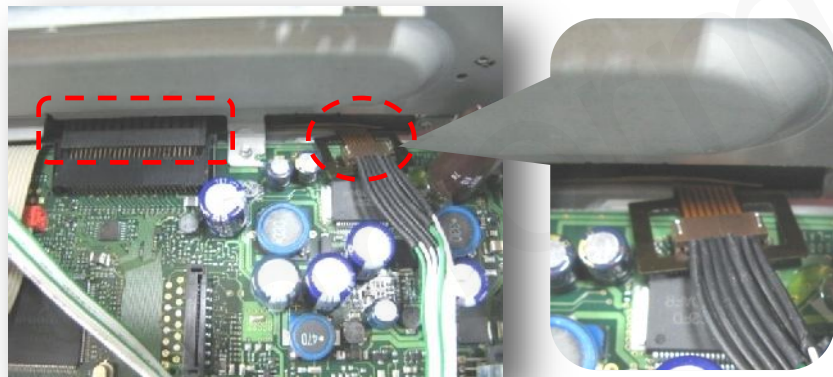


[2]



Припаяйте провод к контакту «R3» на доп. плате, как показано на картинке «1». Далее припаяйте другой конец провода к контакту на оригинальной плате монитора, как показано на картинке «2».

Как мы рекомендуем устанавливать доп. плату.



При окончательной сборке передней панели будьте внимательны с шлейфом сенсорной панели. Желательно его вытянуть внутрь корпуса в процессе сборки, как указано на картинках выше, иначе он может испортиться.



Протяните провод сенсорного экрана из комплекта адаптера, от оригинального тачскрина наружу, для подключения к доп. плате, как на картинке.

4. Устранение неполадок

Вопрос: Не получается переключать видео режимы, что делать?

Ответ: Проверьте подключен ли ИК удлинитель. Проверьте световые индикаторы на интерфейсе, если они не горят, проверьте питание.

Вопрос: У меня черный экран, что делать?

Ответ: Проверьте второй светодиод на видео интерфейсе, он должен светиться, если нет, то проверьте видео источники, которые подключены к видео интерфейсу. Также проверьте все соединения видео интерфейса с автомобилем.

Вопрос: На мониторе цвета отображаются не правильно, что делать?

Ответ: Попробуйте выбрать функцию «INITIAL» в экранном меню. Если это не помогло, обратитесь в нашу службу технической поддержки, по телефону +7 (495) 510-66-58.

Вопрос: При включении задней передачи, картинка с камеры заднего вида не появляется, что делать?

Ответ: Проверьте DIP переключатель № 7, он должен стоять в положении «ON».

Вопрос: У меня работают видео режимы, которые мне не нужны, что делать?

Ответ: Проверьте настройки DIP переключателей, с 1 по 4.

Вопрос: На мониторе не отображается штатная картинка, что делать?

Ответ: Проверьте LCD входные и выходные провода. Если проблема не исчезла обратитесь в нашу службу технической поддержки, по телефону +7 (495) 510-66-58.

Вопрос: На мониторе белая картинка и больше ничего, что делать?

Ответ: Проверьте LCD входные и выходные провода. Если проблема не исчезла обратитесь в нашу службу технической поддержки, по телефону +7 (495) 510-66-58.

Вопрос: После настройки функции «картинка в картинке» картинка отображается только на половине монитора, что не так?

Ответ: Это не ошибка видео адаптера, просто включите в мультимедиа системе автомобиля функцию «Split Screen».

Вопрос: При включении задней передачи, на мониторе не отображается камера заднего вида, хотя я подключил провода CAN шины, что делать?

Ответ: Вам нужно зайти в меню «заводских настроек», выбрать раздел «UTIL → Rear Select». Если в настройках стоит параметр «LAMP», то измените его на «CAN» с помощью пульта ДУ.

* LAMP: этот параметр нужно выбрать, если провод REAR-C от видео адаптера подключен в +12В от лампы заднего вида

* CAN: этот параметр нужно выбрать если CAN шина видео адаптера подключена к CAN шине автомобиля